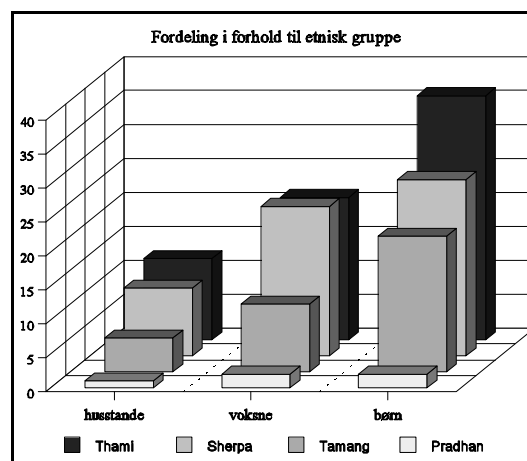


HIMALAYAN SCHOOL PROJECT PRIMARY SCHOOL CHHUMBU SOLU-KHUMBU NEPAL

Et Dansk-Nepalesisk Skoleprojekt i Chhumbu , Solu-Khumbu Distrikt

Chhumbu er en lille landsby i det nordøstlige Nepal. Ja, landsby ? eller snarere den spredte bebyggelse på den frugtbare sydvestskråning af Lamjura Danda i Solu, Solu-Khumbu District. Distriktet er rimeligt kendt blandt folk, som har været på trekking i Nepal. Den næstmest besøgte trekking rute i Nepal fører på 14 dage til Mount Everest i Khumbu, og den udgår fra enden af landevejen i Jiri. På 3. dagen af trekket går vejen igennem Chhumbu på vejen op ad Lamjura-ryggen mod Lamjura-passet. Solu-Khumbu distriktet er derudover kendt for at være Sherpa-folkets hjemland. Sherpa er nok den etniske minoritet i Nepal, som gennem tiderne har været i nærmest kontakt med vesterlændinge, da de med deres lyse livssyn og muntre tilgang til alle besværligheder har let ved at knytte venskaber med alle og enhver. Men Chhumbu ligger i den sydvestligste udkant af Solu, så her i bebyggelsen bor også en anden gruppe, Tamang, som ligesom Sherpa er vandret ind i området i løbet af de sidste par århundreder. Hvor Sherpa oprindeligt kommer oppe fra højlandet oppe fra Tibet, da kommer Tamang oprindeligt fra mellemlandet fra området omkring den burmesisk-tibetanske grænse. Men den største gruppe i bebyggelsen er Thami, som er den oprindelige befolkning i dette område. De er flere steder fortrængt og vel nærmest udryddet af de anmassende indvandrere; men her på Lamjura Danda er folkene gennem tiderne faldet i hak med hinanden, og selv om de aldrig kunne drømme om at gifte sig imellem grupperne, så er der imellem grupperne en stor respekt og accept. Netop her i Chhumbu findes en så stor gensidig varme mellem grupperne, at det kan mærkes af enhver, som sætter sig ned og nyder en kop te i en af de små thehuse langs vejen. Måske er det lidt mere uforpligtende at holde af en nabo, som er fra en anden gruppe, end havde det været ens egen gruppe; men under alle omstændigheder så omgås folk med en gensidig ømhed. Hvor Sherpa er naturens muntre og driftige sønner, som gerne farer vidt omkring på jagt efter eventyr og indkomst, da er Tamang mere stille og jordbundne og godt tilfredse med at blive hjemme og passe jorden. Thami er en lavkastegruppe, som traditionelt har været ansat som daglejere hos de to andre grupper, hvorfor de generelt er fattige og for det meste næsten jordløse. De er meget generte og tilbageholdende, nærmest undseelige og har ikke tradition for uddannelse; men kraftigt tilskyndede af deres mere handlekraftige naboer føler de efterhånden en tilskyndelse til at give deres børn en anden fremtid,



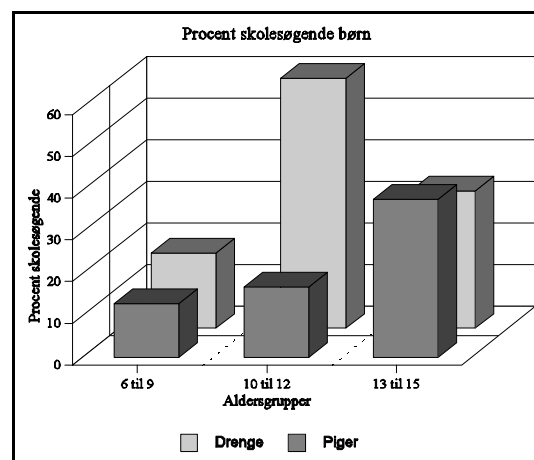
Figur 1

end den som de selv er vokset op i. Især Sherpa føler at de står i en gammel gæld til Thami, og der er flere eksempler i landsbyen på, at Sherpa har testamenteret jordstykker til deres tidligere landarbejdere. Der er i landsbyen et stort fælles ønske om en større social og menneskelig lighed mellem indbyggerne.

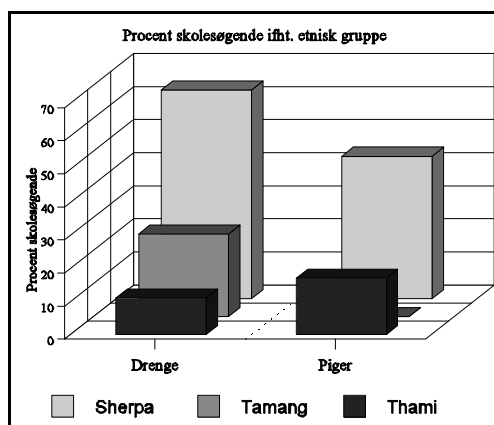
Chhumbu ligger på skråningen 600 højdemeter direkte over dalbunden, med den lidt større landsby Kenja, som hovedsageligt er beboet af folk fra Chhetri-kasten, og det er fra en enkelt underkaste af disse, Pradhan, at en familie har bygget hus oppe på skråningen. Hvor Chhetri, som hovedparten af Nepal's befolkning, er hinduer, da er Sherpa aktive buddhister. Tamang og Thami vælger gerne samme religion som deres samboere, så her på skråningen er de også buddhister. Videre 400 højdemeter oppe ad stien ligger bebyggelsen Sete, som hovedsagelig er beboet af Sherpa og Thami. Omme på nordvestskråningen af Lamjura-ryggen ligger landsbyen Sagar-Baganche, som er en større bebyggelse næsten udelukkende beboet af Sherpa. Her ligger også hele ryggenes eneste Gompa, som er en buddhistisk landsbykirke.

I Kenja er der både en Primary School (svarende til vores tidligere benævnelse Underskole (1.-5. klasse)) og en Secondary School (svarende til vores Mellem-skole (6.- 10. klasse)). Disse skoler er velfungerende; men fra Chhumbu er der 1-1½ time stejlt ned ad bakke til skolen og 2-2½ time op ad bakken for at komme hjem igen. Og så er der problemet med Chhetri, som er højkaste og hovne, og ser ned på folkene deroppe fra. Så ingen børn fra Chhumbu går i skole dernede. Oppe i Sete er en lille Primary School; men også dertil er skolevejen lang. Og så er det en meget dårlig skole med kun én doven og underbetalt lærer, som hellere passer sin jord og sin alkohol, end sine elever, som han i øvrigt ofte slår. Så heller ikke her går børn fra Chhumbu i skole.

Omme i Sagar-Baganche er en velfungerende Primary School, og de er ved at etablere en overbygning; Secondary School. Det hele sponsoreret af Edmund Hillary's Himalayan Trust, som har stået for et meget omfattende skolebyggeri i hele Solu-Khumbu's højland. Skolevejen er 200-300 højdemeter op ad bakken, rundt om ryggen, ad en smal sti, som to steder passerer lange stejle og lidt farlige partier. Det tager 1½-2½ time at komme i skole og 1½ at komme hjem igen. Men alligevel går 13 af Chhumbu's i alt 47 børn i alderen 6-15 år i skole i Sagar-Baganche. Men de indrømmer, at den lange skolevej, og behovet for deres hjælp i hjemmet bevirker mange pjekkedage.



Figur 2

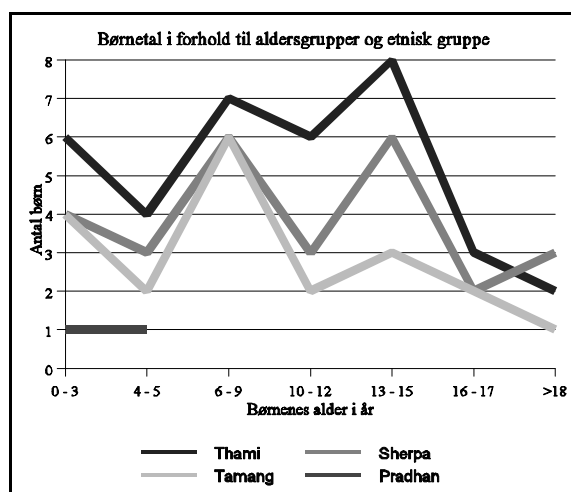


Figur 3

Det er derfor kun de store og stærke børn i Chhumbu, som har en chance for at gå i skole. Det er drengene i 10-12 års alderen, som forældrene tør sende afsted, mens det først er i 13-15 års alderen, at forældrene tør sende pigerne afsted på turen. Til gengæld er der brug for de 13-15 årige drenge hjemme i landbruget, så de dropper skolen igen efter et par år. Der er simpelt hen ikke tid til at bruge 3-4 timer på skolevejen ud over de 6 timer i skolen. Traditionelt er det også en bedre investering at sende drengene i skole end pigerne. Pigerne skal jo bare giftes og passe børn. Men de påstår hårdnakket i Chhumbu, at det er ikke sådan de tænker,

for en veluddannet moder vil stimulere til veluddannede børn.

Der er en tilbøjelighed til, at de mere velstillede Sherpa er bedre til at sende deres børn i skole end de fattigere Tamang og Thami. Dette skyldes hovedsageligt, at Sherpa-forældrene ikke er så afhængige af deres børns hjælp i hjemmet, da de køber en masse arbejdskraft fra især Thami, som jo så til gengæld har brug for deres børn som udlejet arbejdskraft, især som hyrder eller til at passe deres egne småjorder. Som det fremgår af Figur 1 har Sherpa bedre styr på familieplanlægningen end Tamang og Thami, og jo større familie jo mere fastlåst bliver fattigdommen, og jo sværere er det at bryde med systemet. Men på den anden side, så kan der også være plads til at fritage et eller to børn fra arbejdet, når børneflokkene er stor. Samtlige forældre i Chhumbu har bedyret, at hvis skolevejen kan skæres ned til ½ time hver vej, så vil de sende samtlige deres børn i skolealderen afsted. Men der blev også udtrykt andre årsager til den manglende interesse for skolegang; og her var det de generelt dårlige erfaringer med lærerne, som blev trukket frem.



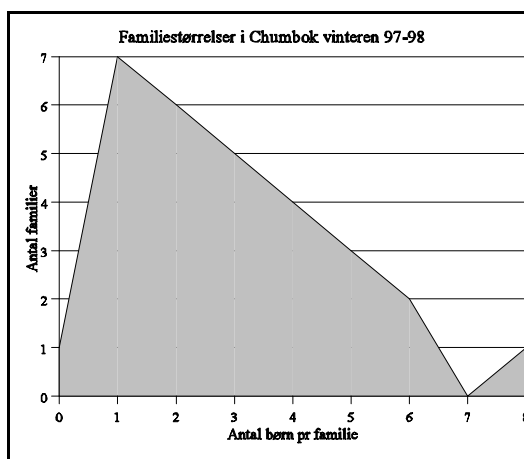
Figur 4

Da lærerbehoget er meget stort i Nepal modtager mange hinduer fra lavlandet et kursus på et ½ år, hvorefter de udstationeres i 2-3 år ude i højlandets skoler langt hjemmefra. De er derfor dårligt uddannede og ofte ret lidt motiverede. En anden og langt mindre gruppe lærere modtager en 2-3 årig læreruddannelse, som indeholder en del engelsk sprogræning. Disse lærere får en højere løn, og ofte kommer de selv ude fra højlandets skoler, så disse English Medium Teachers er langt bedre uddannede og motiverede. Desværre er Sagar-Baganche Primary School ikke en English Medium School. Så mange forældre føler, at det er en alt for høj indsats, der ydes fra dem og deres børn i forhold til resultatet. Men når Secondary School forhåbentlig kommer i gang, vil dette nok

blive bedre, da den måske vil trække bedre lærerkræfter til. I Sagar-Baganche har de også bygget en lærerbolig til tre lærere på i alt 40 m², hvilket efter nepalesisk standard er stærkt motiverende, da lærerne ellers er henvist til at bo til leje hos folk i nabolaget, eller de får henvist en sølle hytte, som ingen andre kan eller vil bebo.

To familier har ejendom i landsbyen; men bor her ikke permanent. Den ene familie bor pga. mandens arbejde normalt i Kathmandu; men konen og barnet vil overveje at flytte til Chhumbu, hvis der kommer en ordentlig skole i gang. Den anden familie har deres hovedbolig længere nede i dalen, bl.a. fordi der er en skole. Også de vil overveje at flytte til Chhumbu. To familier har plejebørn, som går på omgang mellem forpligtede familier. De vil næppe komme til at gå fast i skole.

Hvorfor nu bygge en skole netop her, hvor der i en ikke helt urimelig afstand er flere skoler i forvejen. Der kan med lethed findes utallige andre steder i Nepal, hvor behovet er væsentlig større. I det lille perspektiv er en af årsagerne, at det tilfældigvis var her, vi var den dag, da snakken gik godt om landsbyen og dens fremtid. Der blev også snakket om



Figur 5

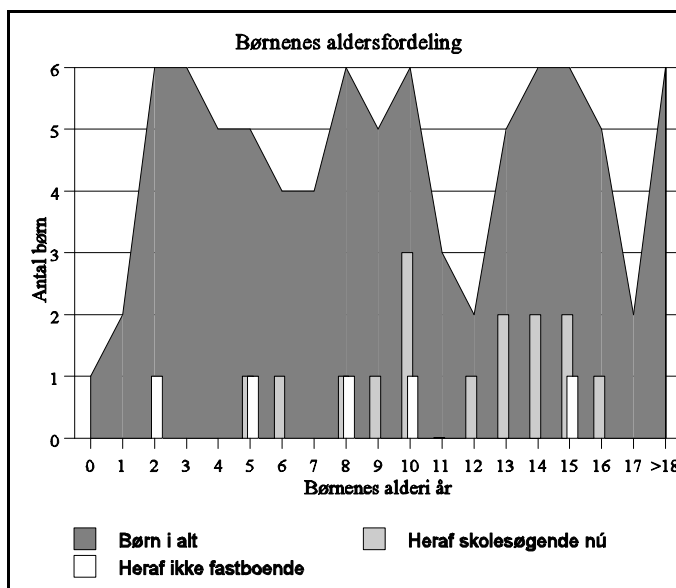
elektricitetsværk, hjemmeindustrier, kvægforædling og familieplanlægning. Helt tilfældigt var det nu ikke, for det er også her, at vores ven Dachhiring Sherpa kommer fra, og det var derfor, vi blev et par dage og holdt fest.

I det større perspektiv så ligger, på den anden side af Lamjura-passet, en dagsmarch herfra, byen Junbesi, som er et meget fantastisk sted. Hele dalstrøget er under en forunderlig udvikling. Først og fremmest har der været en meget stor religiøs opbygning, idet tibetanske flygtninge i hundredvis har etableret sig her i store klostresamfund, faktisk det største buddhistiske klostresamfund udenfor Kathmandu og Dharamsala i Indien. Det har tilført en masse økonomi og styrke til byen, som nu har startet en progressiv udvikling. Nepal regeres af hinduer, som udgør 90% af befolkningen; men de 9% buddhister af tibetansk oprindelse er kun repræsenterede med nogle få % i nationalforsamlingen. Der er nok en vis portion nepotisme i dette forhold; men årsagen er først og fremmest, at tibetanerne bebor de områder, som er fjernest fra magtens centrum, og derfor er naturligt underforsynede med alle udviklingsfaciliteter. For eksempel regeres hele det tibetaner-dominerede Solu-Khumbu fra distriktshovedkvarteret i hindubyen Salleri. Men i Junbesi arbejder de nu meget aktivt på at gøre Solu-Khumbu og Rolwaling til et selvstændigt Sherpa-distrikt med Junbesi som distriktshovedkvarter. Målet er at fremme tibetansk kultur og åndsliv, hvilket er både i Nepals og resten af verdens interesse. Et af de tiltag som nu er i gang, er at udbygge Junbesi Primary og Secondary School og ikke mindst efterhånden at trække de velbegavede unge sherpaer hjem, som blev sendt til universitetet i Kathmandu, for at de derhjemme kan fungere som højeste standard lærere. Lærerstaben er nu ved at være på et niveau, hvor de vil sætte gang i næste skridt i processen, at bygge en High School, som svarer til vort Gymnasium og på lidt længere sigt et Universitet.

Men et af problemerne i denne plan er, at udviklingen i resten af Solu-Khumbu ikke går frem i samme tempo som i Junbesi. Og hvis den skitserede udvikling skal fremmes, så er det ikke nok, blot at bygge en masse små enkeltskoler, fordi undervisningen så generelt bliver for ringe. Men kunne man i distriktet etablere spredte, velplacerede og velfungerende Secondary Schools, som igen i en ikke for stor afstand er omgivet af små velfungerende English Medium Primary Schools, så vil chancen for at finde og udnytte de intelligente børn være langt større, og med en overbygningsskole i Junbesi behøver man ikke længere sende sine børn til hindubyen Kathmandu for videreuddannelse.

Og det er netop denne lille brik i det lidt større spil, som Chhumbu Primary School skal være; som satellit til Sagar-Baganche Secondary School, som igen skal være fødeskole for Junbesi High School og University.

Og i det store perspektiv, så er det den eneste vedvarende værdi, som vi kan give dette ludfattige land med den enormt besværlige infrastruktur; dets borgeres større evne til at tjene helheden. Og lige præcis på dette felt er vi meget overbeviste om at netop Sherpaerne vil kunne øve en væsentlig indflydelse i gunstig retning på deres land. Hvor store dele af det hindu-dominerede magtapparat er stift, nepotistisk og korrupt pga. især deres syn på kastesystemet og



Figur 6

deres egen overlegenhed; da står Sherpa helt udenfor dette system. De betragtes af hinduerne som uren lavkaste; men i modsætning til de fleste andre nepalesere, så er de komplet ligeglade. Og deres meget stærkt grundfæstede buddhistiske menneskesyn gør, at de mener, at ethvert menneske har lige ret og frihed til at udvikle sig indenfor sine evners grænser. Herved har det enkelte menneske de maksimale muligheder for at yde positive handlinger igennem livet. Da alle negative handlinger modvejes i og ligefrem fjerner virkningen af de positive handlinger til ubodelig skade for sjælen, da har Sherpa oven i købet en meget høj samfundsmoral.

Men hvorfor blande os i et andet lands indre anliggender? Og det er da rigtigt, at al vor indblanding har haft en masse negative effekter og har sat gang i en slags skrue uden ende. Hvad skal der f.eks. ske med alle de veluddannede unge, hvis den eneste beskæftigelse, de kan få derhjemme, er at undervise næste generation. De der ikke kan beskæftiges vil drænes ud af området. Distriktets bedste begavelser forsvinder til Kathmandu, som akkumulerer yderligere magt i forhold til landområderne.

Sådan er det med al ulandsbistand; men udviklingen kan ikke sættes i stå. Nepal kan ikke blot være en kulturel naturpark, som vi vesterlændinge kan komme og besøge når vi har ferie. Nepaleserne kræver selv at deres land går ind i en ny æra, og det er undervisning af næste generation, der er den mest effektive måde at hjælpe nepaleserne til selvhjælp. Vi kan så håbe at de selv finder på andre udviklingsprocesser ude i distrikterne, som kan holde gang i de lokale hjul.

Man kan jo også bare kigge på uden at blande sig! Ja, det kan man da; men så skal man vende ryggen til og holde sig derfra. Og det er vi i det mindste nogen, som har besluttet, at vi ikke vil.

I november 1997 afholdtes så første School Committee Meeting i Chhumbu under store ceremonielle ovationer med taler, blomsterkranse, formaninger, hensigtserklæringer og ikke mindst vort krav om indhentelse af informationer. Beboerne beklagede meget deres mangel på økonomi i forhold til et så stort projekt som etablering og drift af en skole; men alle stillede beredvilligt deres arbejdskraft til rådighed og lovede at skaffe alle de byggematerialer, som forefindes i området, såsom sten og tømmer. Dachhiring donerede et stykke jord til skolen. En lille udvækst på skråningen i landsbyens øvre udkant, som ude på spidsen har en næsten flad lille mark med frit udsyn ned over Chhumbu og ned over den skovklædte sidedal under det hellige bjerg Pike. Når vi sender besked derned om, at vi regner sikkert med at kunne skaffe tilstrækkelig økonomi til at gå i gang, så går hele landsbyen derop og graver den skrånende mark ned til en stor flad skolegård, som herefter langsomt fyldes op med bunker af tilhuggede flade natursten, mens nogle graner bliver ombarkede, så de kan dø og tørre på rod et årstid eller to. Når vi så har samlet hele etableringskapitalen og sendt den til Nepal, så ansættes professionelle murere og tømrere, og skolen bygges med beboerne som håndlangere og grovhåndværkere. Hvis vi har skaffet tilstrækkelig kapital får vi også bygget en lærerbolig med det samme; men ellers må det vente.

Herefter må vi fortsætte med at skaffe driftskapital. Hvis vi kan få opbygget en stor og stabil donorgruppe, som vi kan stole på i de første 3-5 år indtil den nepalesiske stat kan forventes at overtage ca. halvdelen af lærerlønningerne, så kan vi bede beboerne om at gå ud på lærermarkedet og ansætte de 2-3 lærere, med de kvalifikationer, som vi har råd til. Når de første 3-5 år er gået, kan vi forhåbentlig fortsætte i mange år med at sende et mindre bidrag afsted. Og måske bliver beboerne hen ad vejen selv i stand til at betale skolepenge. Men helt uafhængig af bidrag udefra bliver skolen formodentlig aldrig.

Hvis det skulle vise sig, at vi får en langt større kapital til rådighed, end der er brug for; så sætter vi gang i endnu et skoleprojekt, og endnu et, og endnu et.